

## Schlauch-Halter

### Bestimmungsgemäße Verwendung

- Die Schlauch-Halter Typ 3 und 4 sind vorgesehen für die Klebefestigung des LED-Schlauchs auf einer planen Oberfläche.
- Der Schlauch-Halter Typ 3 kann zusätzlich mechanisch mit der Oberfläche verschraubt werden.



### Auspacken und Prüfen der Ware

- Das Öffnen der Verpackung (besonders bei Verwendung scharfkantiger Werkzeuge) ist stets so vorzunehmen, dass die Ware dabei nicht beschädigt werden kann.
- Sofort nach dem Öffnen der Verpackung ist die Ware auf Beschädigungen (z. B. Transportschäden) und Übereinstimmung mit dem Lieferschein zu prüfen.
- Etwaige Mängel sind dem Lieferer (Fa. Hansen) unverzüglich anzuzeigen.

### Vorbereiten der Oberfläche zum Befestigen der Schlauchhalter

- Beim Verkleben auf lackierten Oberflächen muss der Lack vollständig durchgetrocknet sein.
- Die zu beklebende Fläche reinigen, die Fläche muss trocken, fett, staub- und ölfrei sein, frei von Trennmitteln und anderen Verunreinigungen.
- Die Oberflächen sind mit für den Untergrund geeigneten Reinigern unmittelbar vor Ausführung der Verklebung zu reinigen.
- Nach dem Reinigen die Oberfläche trocknen lassen.

### Anzahl der Schlauch-Halter

- Als Empfehlung hat es sich bewährt: bei kleineren LED-Abständen bis 50 mm jede dritte bis vierte LED mit einem Schlauch-Halter zu bestücken.
- Bei größeren LED Abständen (ab 120 mm) jede zweite LED, bei Abständen ab 200 mm oder beim LED-Schlauch Power-2x100 sollte jede LED mit einem Schlauch-Halter bestückt werden.

### Montage des LED-Schlauches

- Der auszuleuchtende Hohlkörper (Leuchtbuchstabe) muss für die Installation des LED-Schlauches geeignet sein. Die Rückwand, auf die der LED-Schlauch geklebt werden soll, muss sauber und fettfrei sein. Es müssen ein oder mehrere Abflusslöcher (mind. 7 mm Durchmesser) vorhanden sein.
- Je nach Abstand der LEDs ist an jeder 2. bis 4. LED ein Schlauch-Halter (siehe Bild, Nr. 5) zu verwenden. Die erste und die letzte LED eines durchgehenden Schlauches sollen immer mit einem Schlauch-Halter bestückt werden.
- Ist aufgrund der Beschaffenheit der Klebefläche im Buchstaben eine Montage ausschließlich mit Klebepads (Schlauch-Halter Typ 4) nicht möglich, so kann der Schlauch-Halter Typ 3 verwendet werden. Dieser Halter kann zusätzlich mit einer Schraube auf dem Untergrund fixiert werden.
- Wir empfehlen bei der Montage des LED-Schlauches die Schlauch-Halter **Typ 3** und **Typ 4 im Wechsel** zu verarbeiten.
- Der Schlauch-Halter wird auf der Platinen-Rückseite über den Schlauch geschoben.
- Die Klebefläche auf der Rückwand des Buchstabens muss sauber und fettfrei sein. Dann die Schutzfolie vom Klebesockel abziehen. Nach Abziehen der Schutzfolie darauf achten, dass die Klebefläche nicht berührt wird.
- Den Schlauch-Halter (mit der LED) von Hand fest auf den Untergrund andrücken. Hierfür dürfen keinesfalls harte oder scharfkantige Werkzeuge oder Gegenstände verwendet werden.
- Beim Verlegen der LEDs ist darauf zu achten, dass eventuell verdrehte LEDs zwischen den Schlauch-Haltern gerade ausgerichtet werden. Es ist darauf zu achten, dass der Schlauch-Halter keiner andauernden Zug-, Druck- oder Drehbelastung ausgesetzt ist.

**Typ 3**

20 x 27 mm



**Typ 4**

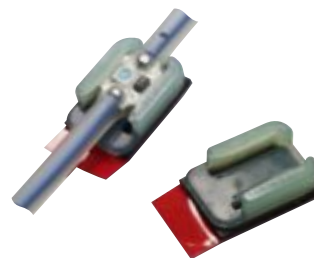
19 x 18 mm



Schlauch-Halter Typ 3

## Vorbereiten der Oberfläche zum Befestigen der Klebesockel

Um eine dauerhafte Befestigung gewährleisten zu können,  
beachten Sie bitte folgende Empfehlungen:



### 1. Zu beklebende Oberfläche reinigen



Die Flächen müssen trocken, staub-, fett- und ölfrei sein, frei von Trennmitteln und anderen Verunreinigungen. Reinigung mit einem sauberen Tuch und geeigneten Reinigern. Es dürfen keine Rückstände hinterlassen werden.

#### **Geeignete Reiniger:**

**Spiritus  
Aceton  
Isopropanol**



#### **Nicht geeignete Reiniger:**

**X** Petroleum  
Terpentin  
Benzin  
silikonhaltige  
Reiniger



### 2. Nach Reinigen die Oberfläche trocknen lassen

Die Oberfläche muss **vollständig trocken** sein, bevor beklebt wird.



### 3. Schutzfolie vom Klebesockel abziehen

Beim Ablösen der Schutzfolie darauf achten, dass die Klebefläche **nicht** berührt wird.



### 4. Klebesockel fest andrücken

Mehrere Sekunden lang den Klebesockel fest andrücken.